

Aleocharinae delle Comore raccolte
da Yves Gomy
(Coleoptera, Staphylinidae)

(LXIX Contributo alla conoscenza delle Aleocharinae)

di

Roberto PACE *

Con 27 figure

ABSTRACT

Aleocharinae from Comore Islands collected by Yves Gomy (Coleoptera, Staphylinidae) (LXIX Contribution to the knowledge of Aleocharinae). — Study on the Aleocharinae from Comore Islands with description of 8 new species.

Le pubblicazioni dei vari autori che si sono occupati dello studio sistematico delle specie della sottofamiglia Aleocharinae, non indicano alcuna specie presente alle Comore. Ciò potrebbe significare o un'eccessiva povertà della fauna delle Aleocharinae o assenza di ricerche zoologiche.

Nell'esaminare il gran numero di Aleocharinae del Madagascar conservato nel Muséum National d'Histoire Naturelle di Parigi, ho constatato che materiale proveniente da queste isole è stato raccolto fin dall'anno 1884 da L. Humblot che ha rinvenuto 3 specie di cui due indeterminate (*Aleochara dilatata* Er. e *Aleochara eppelsheimi* Lik. (= *picipennis* Er.)) e una determinata da Fauvel, ma da lui mai descritta, nè citata (*Peliop-tera heteroclita*). Quest'ultima specie appare avere un'ampia distribuzione tropicale dato che l'ho rinvenuta in materiale sia del Madagascar che della Tanzania. Una terza specie (*Falagria concinna* Er.) è stata raccolta da un anonimo nel 1954.

Il maggiore contingente di specie delle Comore è attualmente proveniente dalle raccolte effettuate da Yves Gomy negli anni 1961-69 e conservate nel Muséum d'Histoire naturelle di Ginevra. Esso è l'oggetto di studio del presente lavoro.

* Museo Civico di Storia Naturale, Lung. P. Vittoria, 9, 37 121 Verona, Italia.

Questo materiale era stato in parte studiato da J. Jarrige che non ha terminato il suo lavoro prima della sua scomparsa.

L'esame dei tipi di Aleocharinae precedentemente descritte (con esclusione di alcuni mirmecofili) sia del Madagascar che delle Mascarene e della maggior parte di quelli riguardanti specie dell' Africa orientale mi permettono di condurre a termine il presente lavoro con minori incertezze.

Probabilmente 7 delle 8 nuove specie qui descritte saranno ritrovate altrove, al Madagascar o sul continente africano: una sola specie è attera e microftalma (*Eustenidia mayotensis* n. sp.).

HOMALOTINI

Homalota gomyi n. sp., figg. 1-4

Holotypus: 1♂, Grande Comore, Niumbadjou, 600 m, 30.VII.1968, leg. Gomy (Muséum d'Hist. Nat. Genève).

Lungh. 2,8 mm. Corpo piatto, avancorpo opaco, addome lucido. Corpo bruno, base dell'addome bruno-rossiccia, estremità addominale rossiccia, antenne rossicce come le zampe.

La punteggiatura del capo è fitta e svanita, assente in avanti; il fondo è vigorosamente reticolato come quello del pronoto che ha punteggiatura indistinta. La reticolazione della superficie delle elitre è meno vigorosa di quella del pronoto; punteggiatura e tubercoletti sono indistinti. Il margine posteriore del I° tergo addominale è sollevato; il II° e il III° portano ciascuno due tubercoli, il IV° ne è privo, il V° ne ha 4, il VI° 2; ciascun tergo mostra reticolazione distinta, a maglie irregolari, ma non vigorose.

Specie affine a *H. brodschildi* Bernhauer, da cui differisce per avere il pronoto maggiormente trasverso, occhi meno sviluppati, un tubercolo supplementare a ciascun lato del V° tergo del ♂, antenne differentemente colorate con articoli 4 a 10 maggiormente trasversi. Non è possibile il confronto degli edeagi in quanto l'unico ♂ della serie tipica di *H. brodschildi*, all'atto della dissezione, ne era privo, definitivamente perduto.

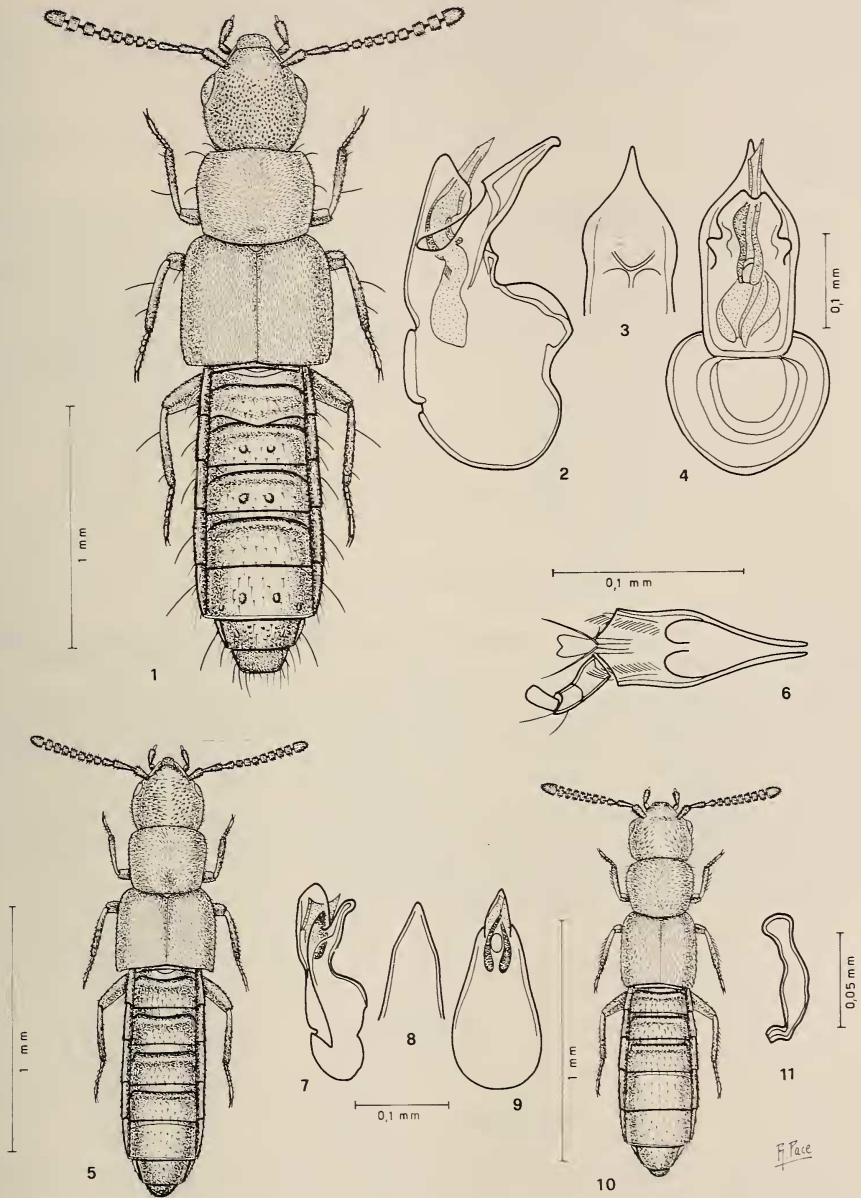
PHYTOSINI

Cameronium gomyi n. sp., figg. 5-9

Holotypus: 1♂, Grande Comore, Moroni, 25.VIII.1969, leg. Gomy (Muséum d'Hist. Nat. Genève).

Lungh. 1,9 mm. Avancorpo opaco e poco convesso. Corpo rossiccio, elitre gialle con base rossiccia, addome bruno-rossiccio con estremità rossiccia, antenne giallo-rossicce con 11° articolo appena oscurato, zampe gialle.

Sulla superficie del capo a reticolazione svanita, la punteggiatura è fittissima e distinta, appena evanescente, assente sulla banda mediana. La punteggiatura del pronoto è



FIGG. 1-11.

Figg. 1-4: *Homalota gomyi* n. sp.; habitus (1), edeago in visione laterale (2), ventrale (3) e dorsale (4). Figg. 5-9: *Cameronium gomyi* n. sp.; habitus (5), labio con palpo labiale (6), edeago in visione laterale (7), ventrale (8) e dorsale (9). Figg. 10-11: *Cameronium flavipenne* (Cameron), holotypus ♀; habitus (10), spermateca (11).

indistinta e la sua reticolazione evidente e finissima; vi è un appiattimento posteriore. Sulle elitre non è ben distinta la punteggiatura e i tubercoletti sono estremamente fini e svaniti. La reticolazione dei terghi addominali è composta di maglie ampie e lievemente svanite. Le tibie anteriori e medie sono appena spinulose al margine esterno.

Il confronto con l'holotypus di *Cameronium flavipenne* (Cameron) del Zanzibar, specie geograficamente più vicina (purtroppo una ♀), mi permette di rilevare i seguenti caratteri differenziali:

1. Elitre più strette e relativamente più lunghe di colore giallo-rossiccio; antenne bruno-rossicce con articoli basali 1 a 3 giallo-rossicci; lungh. 1,4 mm. Zanzibar *flavipenne* Cameron
- Elitre più larghe, relativamente più corte, gialle con base rossiccia; antenne giallo-rossicce con articolo 11 appena oscurato; lungh. 1,8 mm. Comore *gomyi* n. sp.

EUSTENIAMORPHINI

Eustenidia mayottensis n. sp., figg. 12-14

Holotypus: 1♂, Mayotte, Convalescence, Mamontzou, 13.VIII.1964, leg. Gomy (Muséum Nat. d'Hist. Nat. Paris).

Lungh. 1,2 mm. Specie attera e microftalma. Corpo interamente giallo-rossiccio.

La punteggiatura del capo è fitta e grande; ciascun occhio è composto di 3-4 ommatidi. Il pronoto ha punti grandi solo sulla metà posteriore. La punteggiatura delle elitre è a raspa.

Dalle varie specie presenti al Madagascar ancora non descritte, la nuova si differenzia per la minore taglia, la minore larghezza dell'edeago che inoltre ha curvatura ventrale più profonda; inoltre gli occhi hanno differente grandezza.

Raccolta nel legno marcio di un tronco morto.

AUTALIINI

Autalia gomyi n. sp., figg. 15-16

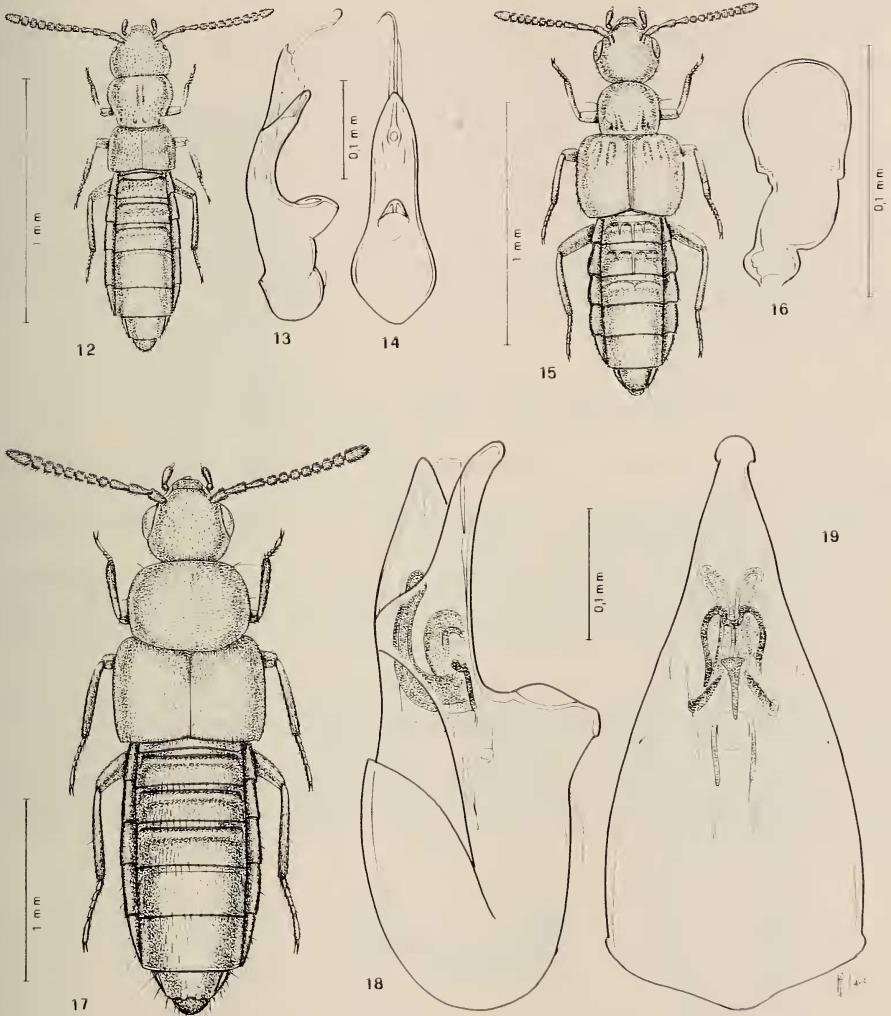
Holotypus: 1♀, Moheli, Lac Dziani Wanani, 27.VIII.1961, leg. Gomy (Muséum d'Hist. Nat. Genève).

Lungh. 1,6 mm. Corpo lucidissimo e molto convesso; capo nero, pronoto, elitre e addome bruno-rossicci, antenne bruno rossicce con articoli basali 1 e 2 rossicci, zampe giallo-rossicce.

Il capo è privo di distinta punteggiatura; ha una profonda fossetta a ciascun lato presso il punto d'inserzione delle antenne. Il pronoto ha un fine solco mediano e punteggiatura finissima. Le elitre sono prive di distinti punti. Il fondo dei solchi trasversali basali

dei primi tre terghi addominali, è coperto di reticolazione a maglie ampie e quasi vigorose; il resto della superficie è lucido.

In base alla forma della spermateca appare specie ben differenziata da *A. myrmecophila* Cameron.



FIGG. 12-19.

Figg. 12-14: *Eustenidia mayottensis* n. sp.; habitus (12), eedeago in visione laterale (13) e ventrale (14).
 Figg. 15-16: *Autalia gomyi* n. sp.; habitus (15), spermateca (16). Figg. 17-19: *Atheta (Xenota) scutellaris* n. sp.; habitus (17), eedeago in visione laterale (18) e ventrale (19).

CALLICERINI

***Atheta (Xenota) scutellaris* n. sp., figg. 17-19**

Holotypus: 1♂, Mayotte, Pamanzi, 15.VIII.1969, leg. Gomy, (Muséum d'Hist. Nat. Genève).

Lungh. 3 mm. Capo bruno, pronoto castano, elitre giallo sporco con regione scutellare triangolarmente bruna come le zone laterali delle elitre stesse, addome bruno, antenne bruno-rossicce con articoli basali 1,2 e 3 gialli, come le zampe.

La punteggiatura del capo è fittissima e la reticolazione finissima e distinta. La punteggiatura del pronoto è più fine di quella del capo ed è svanita, la reticolazione del fondo è ben visibile anche se finissima; vi è un fine solco mediano. Sulle elitre la reticolazione è finissima e distinta, la punteggiatura è svanita e i tubercoletti assenti. I terghi addominali sono privi di distinta reticolazione e i loro tubercoletti sono salienti lievemente a raspa.

Dalle varie specie del Madagascar, Mascarene e Seycelle è nettamente distinta a motivo del grande sviluppo del bulbo basale dell'edeago e per l'apice della lama sternale dello stesso debolmente spatulata.

***Atheta (Badura) moheliana* n. sp., figg. 20-21**

Holotypus: 1♀, Moheli, Lac Dziani Wanani, 27.VIII.1969, leg. Gomy, (Muséum d'Hist. Nat. Genève).

Lungh. 2,1 mm. Corpo nero pece, elitre bruno-rossicce, estremità addominale rossiccia, antenne bruno-rossicce, zampe rossicce.

La superficie del capo e del pronoto è coperta di tubercoletti fini e molto salienti su un fondo lucidissimo. I tubercoletti della superficie delle elitre sono più sviluppati di quelli del pronoto e meno salienti; la reticolazione è estremamente svanita, come quella dei terghi addominali.

Distinta da *A. macrocera* (Thomson) per il colore del corpo, per l'assenza di grandi maglie di reticolazione sul V° tergo addominale e soprattutto per avere la spermateca meno slanciata. Differisce da *A. nana* (Kraatz) (= *vulgaris* Cameron, = *kanagawana* Bernhauer) per il corpo decisamente più sviluppato e per il bulbo distale della spermateca per nulla molto allungato e il bulbo prossimale per nulla obliquo rispetto all'asse longitudinale della spermateca stessa.

SCHISTOGENIINI

***Chalcochara gomyi* n. sp., figg. 22-26**

Holotypus: 1♂, Anjouan, Domoni, 17.VIII.1969, leg. Gomy, (Mus. d'Hist. Nat. Genève); paratypi: 11 es., stessa località e raccoglitrice (Mus. Genève e coll. dell'aut.); 2 es. Moheli, Wanani, leg. Gomy (Mus. Genève).

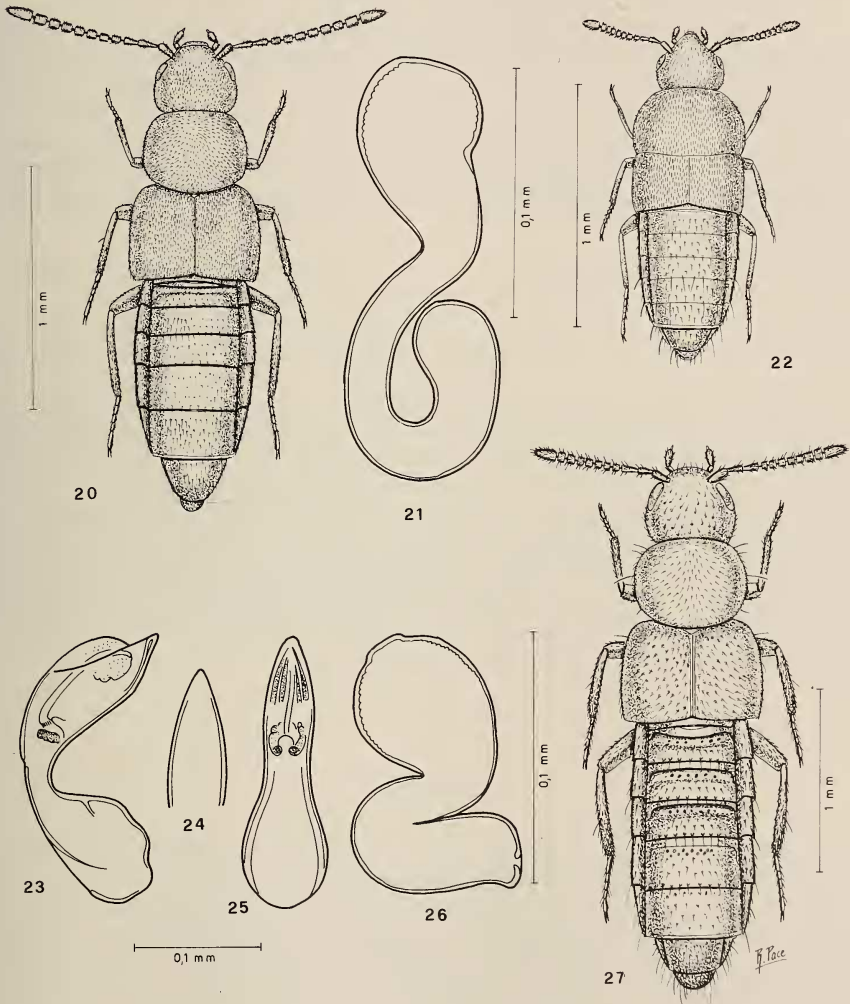
Lungh. 1,3-1,4 mm. Corpo interamente giallo-rossiccio e molto convesso.

Il capo è coperto di tubercoletti estremamente fini su un fondo lucido. I tubercoletti

che coprono il pronoto sono salienti a raspa e allineati trasversalmente, quelli delle elitre sono fini. Una scultura embriicata assai poco distinta sta sui terghi addominali.

A motivo del colore del corpo e per la forma della spermateca è specie ben distinta dalle restanti, descritte o non ancora descritte.

Raccolta sotto cortecce.



FIGG. 20-27.

Figg. 20-21: *Atheta (Badura) moheliana* n. sp.; habitus (20), spermateca (21). Figg. 22-26: *Chalcochara gomyi* n. sp.; habitus (22), edeago in visione laterale (23), ventrale (24) e dorsale (26), spermateca (26). Figg. 27: *Maseochara comorensis* n. sp.

ALEOCHARINI

Maseochara comorensis n. sp., fig. 27

Holotypus: 1 ♀, Grande Comore, Nioumbadjou, 600 m, 30.VIII.1969, leg. Gomy, (Mus. d'Hist. Nat., Genève).

Lungh. 2,9 mm. Corpo debolmente lucido e bruno-rossiccio, antenne brune con articoli 1,2 e base del 3 giallo-rossicci, come le zampe.

I punti ombelicali della superficie del capo sono posti su un fondo a reticolazione vigorosa sul disco, svanita ai lati. La punteggiatura ombelicata del pronoto è fine e la reticolazione è fine e appena avanita. I tubercoletti delle elitre sono poco evidenti e la punteggiatura è svanita. Sui terghi addominali invece i tubercoletti sono ben salienti.

Ben distinta da *M. javana* Fauvel per il colore del corpo, per il pronoto maggiormente trasverso, per la presenza di punteggiatura sul fondo dei solchi trasversali basali dei terghi addominali. Come in *M. javana* la nuova specie ha spermateca indistinta perché insufficientemente sclerificata.

RINGRAZIAMENTI

Ringrazio vivamente il Dr. C. Besuchet e il Dr. I. Löbl del Museum d'Histoire Naturelle di Ginevra per il materiale datomi in studio, oggetto del presente lavoro e il collega francese Yves Gomy di Joinville Le Pont per avermi segnalato le sue raccolte. A lui sono dedicate qui 4 specie. Ringrazio cordialmente per il prestito di tipi e di altro materiale di confronto il Dr. L. Baert dell'Institut Royal des Sciences Naturelles de Belgique, la Dr. N. Berti del Museum National d'Histoire Naturelle di Parigi, il Dr. Kaszab del Museo Ungherese di Storia Naturale di Budapest, il Dr. H. Schönmann del Naturhistorisches Museum di Vienna, il Dr. L. Watrous del Field Museum di Chicago e il Dr. L. Zerche del Deutsches Entomologisches Institut di Eberswalde.

RÉSUMÉ

Les espèces présentées sont les premières connues des Comores. Elles ont été partiellement étudiées par J. Jarrige, qui est décédé avant de terminer son travail.

Outre à 3 espèces présentes aussi à Madagascar (*Falagria concinna* Er., *Aleochara dilatata* Er. et *Aleochara eppelsheimi* Lik.) et une (*Pelioptera heteroclita* Fauvel i. l.) présente outre à Madagascar aussi en Tanzanie, la faune des Aleocharinae des Comores se compose des suivantes 8 espèces nouvelles, qui probablement seront retrouvées ailleurs à Madagascar et sur le continent africain, except l'espèce 3 qui est aptère et microphthalme: *Homalota gomyi* n. sp., Grande Comore; *Cameronium gomyi* n. sp., Grande Comore; *Eustenidia mayottensis* n. sp., Mayotte; *Autalia gomyi* n. sp., Moheli; *Atheta (Xenota) scutellaris* n. sp., Mayotte; *Atheta (Badura) moheliana* n. sp., Moheli; *Chalcochara gomyi* n. sp., Anjouan et Moheli; *Maseochara comorensis* n. sp., Grande Comore.

BIBLIOGRAFIA

- BERNHAEUER, M. 1901. Zur Staphylinidenfauna von Madagaskar. *Dt. ent. Z.*: 161-176.
— 1905. Neue exotische Staphyliniden. *Dt. ent. Z.*: 9-21.
— 1917. Staphyliniden von Madagaskar, den Comoren und Zanzibar. In: VOELTZKOW, A.: Reise in Ostafrika in den Jahren 1903-1905. *Wiss. Erg.* 3: 552-560.
— 1922. Coleoptera Staphylinidae (Percy Sladen Trust Expedition). *Trans. Linn. Soc. Lond. II, Zool.* 18: 165-186.
- CAMERON, M. 1939. The fauna of British India, including Ceylon and Burma. Coleoptera Staphylinidae, vol. 4, pt. 1-2: 691 pp.
- EPELSHEIM, E. 1885. Beitrag zur Staphylinidenfauna West-Afrika's. *Dt. ent. Z.* 29: 97-147.
- ERICHSON, W. F. 1840. Genera et species staphylinorum coleopterorum familiae. *F. H. Morin, Berlin*: 954 pp.
- FAUVEL, A. 1898. Mission scientifique de M. Ch. Alluaud aux îles Séchelles. *Rev. Ent. Caen* 17: 114-122.
— 1905. Staphylinides exotiques nouveaux. *Revue Ent.* 24: 113-147.
— Voyage de M. Ch. Alluaud dans l'Afrique orientale. Staphylinidae. *Revue Ent.* 26: 10-70.
- PACE, R. 1984. Aleocharinae delle Mascarene, parte I: tribù Myllaenini, Pronomaeni, Oligotini e Bolitocharini. *Revue suisse Zool.* 91: 3-36.
— 1984a. Aleocharinae delle Mascarene, parte II: tribù Falagriini, Callicerini, Schistogeniini, Oxypodini, Oxypodini e Aleocharini. *Revue suisse Zool.* 91: 249-000.
— 1984b. Aleocharinae del Madagascar raccolte da Yves Gomy. *Revue suisse Zool.* 91: 521-000.
- PAULIAN, R. 1961. La zoogéographie de Madagascar et des îles voisines. *Faune de Madagascar XIII*: 485 pp.
- SCHEERPELTZ, O. 1961. Staphylinidae von Madagaskar. *Verh. naturf. Ges. Basel.* 72: 233-264.